

L'ECHO

Janvier 2021



Tourville-les-ifs



BLAGUE

Maman Iceberg vient d'avoir un bébé. Tout joyeux, papa Iceberg annonce fièrement à toute la famille :

- C'est un glaçon !



SARL Palfray Père et Fils

Pose de charpente et menuiserie

Mr. Palfray Pascal
Mr. Palfray Jean-Charles

Fax : 02 35 29 34 94
Port : 06 18 49 09 08
Port : 06 03 59 22 74

sarl.palfray@gmail.com

ENAU LT Milan



Enrobé Maçonnerie Terrassement Aménagement

62, hameau la broche à rôtir 76400 Tourville les Ifs

06 77 11 51 14



Ici, le meilleur
des produits fermiers



Commandez sur
la Ruche qui dit Oui !
- Fécamp - Bar Zoo
thefoodassembly.com/fr/assemblees/3146/

Contactez-moi ✉ Amélie :
ameliecordiez@yahoo.fr

Et choisissez l'adresse de livraison :

- Bar Zoo à Fécamp (le vendredi de 17h30 à 18h30)
- 620 rue St Pierre à Tourville-les-Ifs (le samedi de 12h30 à 13h).

ETS LEPILLER DAVID

Maçonnerie • Rénovation
Ravalement • Joints anglais et autres

415 la ferme du moulin - 76790 LES LOGES

02 35 29 23 24

lepillerdavid.renovations@orange.fr

DEVINETTES



Avec quelle coiffure dort-on le mieux ?


Comment appelle-t-on un hippopotame qui fait du camping ?

Comment appelle-t-on un mouton sans patte ?

Solution
page 21



SOMMAIRE

EDITO DU MAIRE	P. 03	ASSOCIATION CREATIVE	P. 21
PRESENTATION DE NOTRE COMMUNE	P. 04	TOURVILLE-LES-LIVRES	P. 22
ACTUALITES	P. 05	RECETTE	P. 22
BUDGET	P. 07	PASSION PETANQUE TOURVILLE CLUB	P. 23
ACTION SOCIALE	P. 08	LE SHENG ZHEN GONG	P. 23
FORMALITES / INFOS PRATIQUES	P. 10	KDANSE 76	P. 24
REGLEMENTATION	P. 11	BADMINTON	P. 24
RUDOLOGIE	P. 12	LA PAROISSE	P. 25
NOTRE ECOLE	P. 14	NOTRE ASSOCIATION « COUP DE COEUR »	P. 25
SCOLAIRE, PERISCOLAIRE...	P. 16	ETAT-CIVIL	P. 27
L'AMICALE DU TEM	P. 18	CONTE DE DANIELLE	P. 28
LA FLEUR DE L'AGE	P. 20	RGPD	P. 30
LA CHORALE	P. 20		
LE COMITE DES FETES	P. 21	RETROUVEZ L'ATELIER DES PETITS	

EDITO DU MAIRE



Chers concitoyens et amis,

2020 aura laissé une trace puissante dans les esprits de chacun. De cette année particulière, nous garderons peut-être le goût de l'impuissance, de la sidération, de la solitude, de la violence et même du deuil. Mais, nous garderons aussi, sans nul doute, la force de la résilience, de la solidarité, du besoin d'être ensemble, de faire corps...

Je veux d'abord retenir que la solidarité sous toutes ses formes nous a permis de traverser les instants les plus difficiles. Nous avons pu compter, encore une fois, sur l'engagement de bénévoles et de professionnels très sollicités : soignants, services de sécurité et de secours, commerçants, agriculteurs, enseignants, agents du service public...

Courage à nos associations privées d'activités. Gardez toute votre motivation et l'envie de proposer de belles animations lors de jours meilleurs.

Souhaitons que l'entraide déployée, le regain d'intérêt pour les circuits-courts et les produits locaux perdurent bien au-delà de cette crise et que nous soyons toujours en capacité de faire bloc, avec humanité et bon sens, dans l'avenir.

Je remercie le nouveau conseil municipal qui, bien qu'en attente d'installation pendant deux mois, s'est mobilisé au service de la commune, auprès de nos aînés, en distribuant les colis de Noël et en participant à la distribution des masques...

Les chantiers de cette mandature seront importants et chacun devra s'investir. L'intérêt général sera la boussole de votre équipe municipale et sa circulaire de campagne son fil conducteur. Bonne lecture à tous, prenez soin de vous et des autres, prenez plaisir à faire vivre dans notre belle commune !

Dominique GOULET— Maire de Tourville-les-Ifs

Chers enfants,



Cette année, j'ai reçu de jolis dessins et je vous en remercie. Ils sont tous très beaux et m'ont fait énormément plaisir.

Aussi, cela m'a donné une idée, je vous propose de participer à un petit concours. J'espère que vous serez nombreux à y prendre part, en tout cas, j'attends de vos nouvelles avec impatience.

A très vite et bonne année.

Dominique dit Monsieur le Maire

Règlement du concours en page 6.

PRÉSENTATION DE NOTRE COMMUNE



POPULATION

662 habitants

(population totale au 01/01/2018)



SUPERFICIE

834 hectares



ALTITUDE

75 > 126 m



LES HAMEAUX

Le Beau Soleil

La Blanchisserie

La Broche à Rôtir

La Ferme aux Chiens

Les Ifs

Mesmoulins

La Miauterie

La Porte de Pierre - Cimetière bas

Ygneauville

MAIRIE

61 Rue Saint-Pierre
76400 TOURVILLE-LES-IFS

Tél. : 02 35 29 10 01

E.mail : contact@tourville-les-ifs.org

Site : www.tourvillelesifs.fr

www.facebook.com/Tourville-Ensemble

Ouverture du secrétariat au public

☞ mardi et jeudi de 16h00 à 19h00

Permanences des élus

Le Maire ☞ mardi de 16h00 à 19h00

Les Adjointes ☞ jeudi de 16h00 à 19h00

Le Conseil Municipal :



Maire :

Dominique Goulet

Adjointes :



Pascal Tauvel



Martine Masson

Conseillers municipaux :



Angéline Agoutin



Julie Avenel



Thierry Bellenger



Céline Delaunay



Dominique Drouet



Serge Fleury



Bruno Hervieux



Yann Latourte



Séverine Leprévost



Jean-Denis Moal



Anne-Sophie
Saint-Martin-Pimont



Marc Varin

POINT SUR LES AFFAIRES EN COURS

SENTE DES AMOUREUX - YGNEAUVILLE

Dans le cadre d'un programme de travaux communs, la sente des amoureux et la route d'ygneauville, après le pont, ont fait l'objet de travaux de réfection. Ceux-ci ont été subventionnés à hauteur de 45% par le Département et au titre de la DETR. Montant global de l'opération : 30 630 € TTC.

LA BROCHE A ROTIR

Les travaux de la Broche à Rôtir ont démarré en octobre. Reste à charge pour la commune : 159 181.75 € TTC financé par un emprunt. Ce chantier a été pris en charge à hauteur de 72.75 % par le Syndicat Départemental d'Energie, pour les travaux d'effacement de réseaux, et à 100 % par le Syndicat Intercommunal d'Adduction d'Eau Potable et d'Assainissement, pour le remplacement complet des canalisations de distribution d'eau potable. La pluie n'a pas rendu la vie facile aux riverains et n'a pas non plus facilité le travail des entreprises. Nous remercions la patience des uns et le travail réalisé des autres. Une fois les travaux terminés, nous pourrions apprécier le paysage.



ACQUISITION DE MATERIEL

L'autoportée nécessitant d'importants travaux de réparation, il a été décidé de procéder à son remplacement. Plusieurs devis ont été reçus. Ce nouvel équipement sera acheté au printemps prochain.

Le matériel informatique de la mairie étant obsolète, il a été décidé d'investir dans un nouvel équipement. Une demande de subvention sera déposée auprès du département et de la préfecture.

REGULARISATION DES ACQUISITIONS PARCELLAIRES

Plusieurs cessions de terrain datant de quelques années ont été régularisées par actes notariés.

LOTISSEMENT « LA FLEUR DE LIN »

Plus aucun lot n'est disponible. Les derniers actes de vente seront signés au cours du 1er trimestre 2021.

TRAVAUX - ROUTE D'YGNEAUVILLE

Après le curage du fossé de la route d'ygneauville, des travaux de réfection de voirie seront entrepris rapidement, entre le pont sncf et la sente rejoignant la rue des cyprès. Une demande de subvention sera déposée auprès du département et de la préfecture.

LOGEMENTS LOCATIFS - LOT « LA FLEUR DE LIN »

Le conseil municipal va commencer à travailler à l'édification de logements locatifs sur la parcelle réservée au sein du nouveau lotissement.

DICRIM - PLAN COMMUNAL DE SAUVEGARDE

Nous vous avons remis le DICRIM de la commune en même temps que ce journal. Ce document d'information est important, nous vous recommandons de le lire attentivement et de le conserver précieusement.

Par ailleurs, sachez que le conseil municipal travaille à l'élaboration du Plan Communal de Sauvegarde.

Nous aurons l'occasion de vous en reparler ultérieurement.

CEREMONIE DU 11 NOVEMBRE

Comme pour la cérémonie du 8 mai, nos soldats de la Grande Guerre ont été honorés en petit comité. Une gerbe a été déposée et il a été donné lecture du discours de Madame la Ministre déléguée auprès du Ministre des Armées.



*Se souvenir : c'est se rappeler toutes les personnes qui ont souffert, qui sont mortes, mais aussi qui se sont battues pour garantir, aujourd'hui, notre **liberté**.*

Faute de vente de bleuets : vous pouvez faire un don sur :

<https://www.onac-vg.fr/nos-projets/donnez-pour-les-blesses-de-guerre-et-les-victimes-acte-de-terrorisme>

MARCHE PARKING DE L'EGLISE

TOUS LES JEUDIS MATIN

Primeur, Fromager ...



Les 2 IFS
Location de matériel - Terrassement
Travaux d'entretien - Création d'espace verts

TOURVILLE LES IFS - 02 35 29 16 10



DECISION DE LA COMMUNAUTE D'AGGLOMERATION PASSAGE DE LA REOM A LA TEOM

La fusion entre la Communauté de Communes de Valmont et la Communauté de Communes de Fécamp en 2015 imposait, dans les 5 ans, une uniformisation des modalités de recouvrement de l'impôt sur l'enlèvement des ordures ménagères. Entre redevance (Reom) et taxe (Teom), il fallait choisir.

Sur le territoire de la Communauté de Communes de Valmont, les foyers payent la TEOM (Taxe d'Enlèvement des Ordures Ménagères). Elle obéit à la même règle que celle de la taxe foncière. Elle s'obtient en multipliant la base de l'impôt foncier par le taux librement déterminé par la communauté de communes. En revanche, elle ne prend pas en compte, la quantité de déchets, la composition du foyer et les ressources des occupants du logement.

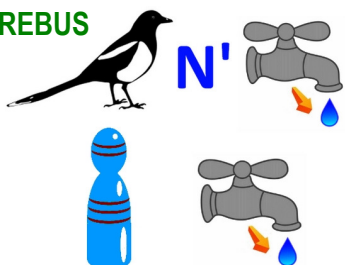
Sur le territoire de la Communauté de Communes de Fécamp, les foyers payaient jusqu'en fin d'année 2020, la REOM (Redevance d'enlèvement des ordures ménagères), basée sur le nombre de personnes composant le foyer. Son recouvrement était géré par les services de l'Agglo.

Le lundi 12 octobre 2020, le conseil communautaire a tranché et a opté pour la **Taxe d'Enlèvement des Ordures Ménagères. Le taux sera de l'ordre de 16 à 17%. Elle apparaîtra sur vos avis de taxe foncière à l'automne 2021.**

Cette modification va entraîner une hausse pour 60% environ des foyers tourvillais, leur facture sera multipliée par 2, voire 3. Pour information, Monsieur GOULET Dominique, Maire a voté contre.



REBUS



Solution en page : 21

REGLEMENT DU CONCOURS DE DESSINS : « A VOS CRAYONS »

Article 1 - La Mairie de Tourville-les-Iffs organise un concours de dessin pour enfants. Ce concours a pour thème « Les saisons ».

Article 2 - Le concours de dessin est ouvert à tous les enfants, âgés de 3 à 12 ans, domiciliés à Tourville-les-Iffs, avec l'autorisation de leurs parents ou du représentant légal. La participation est gratuite.

Article 3 - Le dessin doit être réalisé sur une feuille de format A4 (21 x 29.7 cm) ou A3 (42 x 29.7 cm) au maximum ; toutes les techniques et moyens plastiques peuvent être utilisés. Les **nom, prénom, adresse et âge** du participant devront être mentionnés au dos de la feuille. **Pour participer, envoyer ou déposer le dessin ainsi qu'un exemplaire du règlement du concours signé avant le 15 mars 2021 à la mairie (61, rue Saint-Pierre 76400 TOURVILLE-LES-IFS).**

Article 4 - Le jury est composé de plusieurs personnes dont : un élu de la municipalité, un membre d'une association locale, un instituteur retraité, un professionnel artistique et un administré de la commune.

Article 5 - Les dessins seront anonymisés et évalués suivant l'interprétation du thème : de 0 à 5, l'expression artistique de 0 à 5, l'originalité de 0 à 5, la prise en compte de la nature de 0 à 5.

Article 6 - Lancement du concours le 15 février 2021
Clôture de la remise des dessins le 15 mars 2021
Annonce des résultats : début juin 2021

Article 7 - Les dessins ne seront pas retournés, ils seront exposés à la salle polyvalente lors de l'expo Peinture organisée en octobre par le Comité des Fêtes et pourront paraître sur le site de la commune ou tout autre support conçu pour le compte de la mairie. En signant le règlement du concours, chaque enfant autorise donc l'utilisation de son dessin, certifie qu'il est titulaire des droits d'auteur du dessin, et qu'il autorise l'organisateur à le reproduire et à l'utiliser gratuitement dans tout support de communication de la commune.

Article 8 - Le jury est souverain, aucune réclamation ne sera admise. La participation au concours implique l'acceptation entière et sans réserve du présent règlement

Article 9 - L'organisateur ne pourra être tenu responsable si, pour des raisons indépendantes de sa volonté, le concours devrait en tout ou partie être modifié, allongé ou annulé.

Article 10 - En application de la loi informatique et liberté n°78.17 du 6/01/1978, les informations nominatives ne seront utilisées que pour désigner les gagnants et ne seront pas conservées au-delà de l'opération.

Je déclare avoir pris connaissance du règlement et en accepte les termes.

Date, Nom, Adresse et signature du parent ou du représentant légal :



Règlement disponible à la mairie ou téléchargeable sur www.tourville-les-ifs.fr

BUDGET réalisé en 2020 (chiffres émanant du compte administratif et des restes à réaliser)



LE FONCTIONNEMENT

Dépenses	355660.29	Recettes	516255.80
Charges générales	90478.58	Produits des services	4757.32
Charges de personnel	119942.34	Impôts et taxes	203549
Charges de gestion courantes	138106.01	Dotations	157796.43
Charges financières	3411.78	Produits de gestion	41939.38
Charges exceptionnelles	1302.50	Produits divers	7487.83
Amortissements	2419.08	Excédent reporté 2019	100725.84

LES INVESTISSEMENTS

Les opérations réalisées en 2020 ou en cours sont		Les principales recettes sont	
Eclairage LED—Rue J.Simon	7850	Excédent fonction ^{mt} capitalisé	15936
Restructuration Chemins Ygneauville - Broche - Amour.	37500	Subventions	11486
Enfouissement réseaux Broche à Rôtir	179500	Fonds et dotations	11266
Rempl table - Salle polyvalente	1500	Amortissements	2419
Rembt des emprunts	47650	Excédent d'investissement	195003



Société Fécampoise d'Entreprises Electriques
Parc d'Activités des Hautes Falaises 76400 Saint-Léonard

ELECTRICITE GENERALE
COURANTS FORTS - COURANTS FAIBLES

+ DEPANNAGE ELECTRIQUE
Sur Fécamp et ses environs



PROFESSIONNEL, PARTICULIER
UN SEUL NUMERO
02 35 10 42 50

www.sfee.eu



Société Fécampoise d'Entreprises Electriques (SFEÉ)

BLAGUE

Toto demande à sa maman :

- Est-ce qu'on a le droit de crier sur les gens ?

- Non, Toto, ce n'est pas bien !

- Tant mieux parce que j'ai cassé le vase en cristal !



ACTION SOCIALE

ACOMAD

Information et Accompagnement
Coordination - Projet de vie à domicile

02 35 27 18 18

Pour qui ?

Personnes de 60 ans et plus
quelle que soit votre situation de santé

Personnes quel que soit votre âge si vous présentez
une problématique de santé complexe.

E.S.A

Equipes Spécialisées Alzheimer

02 35 27 18 18

PORTAGE DE REPAS A DOMICILE

S'adresser à l'agglo Fécamp Caux Littoral

02 35 10 48 48

Réservé aux personnes résidant sur les communes de l'Agglomération, âgées de 60 ans ou plus, handicapées ou en perte d'autonomie.

BONS DE CHAUFFAGE

Les critères d'attribution des bons de chauffage retenus par le conseil municipal, sont :

- ⇒ être âgé de 65 ans et plus
- ⇒ Avoir un revenu de référence inférieur à 9000 € pour une personne seule ou à 9300 € pour un couple

Pour en bénéficier, veuillez vous présenter en mairie muni de votre dernier avis d'imposition.

INFORMATIONS JEUNES

Garantie Jeunes

Concerne les 16 - 25 ans

Ni scolarisés ni emploi et ni en formation



FAJ (Fonds d'aide aux jeunes)

Concerne les 18 - 25 ans

Aide à la mobilité

Formation

Aide de première nécessité

FSL (Fonds de Solidarité Logement)

Aide pour caution

S'adresser à la Mission Locale

12 bis, rue Bailly 76400 FECAMP

02 35 29 06 18

LES CONSEILLERS EN ENERGIE VOUS RENSEIGNENT

En raison de la crise sanitaire, la Communauté d'Agglomération Fécamp Caux Littoral ne peut pas accueillir actuellement les permanences des conseillers en énergie au sein de ses locaux.

Mais ils restent disponibles par téléphone ou mail pour vous aiguiller dans votre projet de travaux de rénovation. Quels matériaux utiliser ? A quelles aides financières puis-je prétendre ? Autant de questions que vous vous posez peut-être et auxquelles les conseillers en énergie pourront répondre.

Coordonnées :

Téléphone : 02 32 08 13 10

mail eie@inhari.fr

FAIRE AVEC



Les dangers du monoxyde de carbone (CO)

Le monoxyde de carbone est un gaz dangereux qui peut être mortel.
Il ne sent rien et ne se voit pas.

Aérez
au moins
10 min.
par jour



Faites
vérifier et
entretenir :
chaudières et
chauffages chaque
année avant
l'hiver



Utilisez
dehors :
appareils de cuisson
(brasero, barbecue)
et groupes
électrogènes



Respectez
le mode d'emploi
des appareils
de chauffage
et de cuisson

www.prevention-maison.fr



MAISON COUFOURIER

3ème génération depuis 1981



BOUCHERIE CHARCUTERIE TRAITEUR

02 35 28 98 91

49 rue Jacques Huet / Rue Piétonne 76400 Fécamp
coufourier.anthony@sfr.fr

Bar La Frégate

Bar Lounge

Vue Panoramique exceptionnelle

Ouvert 7 jours/7

Restauration rapide : Midi / Minuit



Retransmission Evènements Sportifs
sur 6 écrans

Nombreux Concerts

Boulevard Albert 1er
Fécamp

La Marée

RESTAURANT



77 quai Bérigny
76400 FÉCAMP
Tél. 02 35 29 39 15



DECO

EMMANUELLE LAURIAU
Conseil en Décoration

06 42 40 28 70
emmanuelle@lauriau.com

FORMALITES ADMINISTRATIVES

Recensement militaire - Le recensement est une démarche civique **obligatoire** pour tous les jeunes français, **garçons et filles, de 16 ans !**

Dès le jour de votre 16ème anniversaire ou dans les 3 mois qui suivent, présentez-vous (ou votre représentant légal) à la mairie, muni du livret de famille de vos parents. Une attestation de recensement vous sera délivrée, pièce indispensable pour l'inscription aux examens et concours.

Carte nationale d'identité et Passeport - Pour toute demande, s'adresser au service état-civil de la mairie de Fécamp ou consulter le site via le lien suivant : <http://www.ville-fecamp.fr/-Les-services-en-ligne-.html>

Sortie de territoire - Attention ! Autorisation individuelle de sortie du territoire national obligatoire pour les mineurs.

PACS - Les demandes de PACS sont désormais reçues en mairie.

NOUVEAUX ARRIVANTS - Les nouveaux arrivants à Tourville sont invités à se faire connaître en mairie

Listes électorales - Nouveau dispositif REU

Les nouveaux résidents de Tourville-les-Iffs peuvent s'inscrire à tout moment sur les listes électorales.

Comment s'inscrire ?

Deux possibilités : en mairie ou en ligne sur « service-public.fr »

Pièces nécessaires : un justificatif d'identité et un justificatif de domicile

Les jeunes gens atteignant l'âge de 18 ans seront inscrits automatiquement. Il leur est toutefois recommandé de venir en mairie vérifier si cette opération a été effectuée.

VIDE-MAISON

Le vide-maison suit la législation de la vente au déballage. Vous devez donc, en tout premier lieu, déclarer par lettre recommandée votre vente au déballage à la mairie de votre domicile au minimum 15 jours avant la date prévue. Cette demande doit être accompagnée d'une pièce d'identité.

INFORMATIONS PRATIQUES

CHAMBRES D'HOTES / GITES

Mme M. DAUBEUF Philippe
990, la Broche à Rôtir 76400 TOURVILLE-LES-IFS
Tél. **02/35/29/15/19**

Mme M. JILLET Daniel
53, route d'Ygneauville 76400 TOURVILLE-LES-IFS
Tél. **02/35/29/07/13**

TARIFS SALLE POLYVALENTE

La salle est mise à disposition des habitants de Tourville-les-Iffs et des personnes extérieures, contre une participation aux frais de fonctionnement. Le tarif est le suivant :

MISE A DISPOSITION	TARIFS
Vin d'honneur	175.00 €
1 journée	300.00 €
2 jours	450.00 €
Réunion	100.00 €
Inhumation	60.00 €

TARIFS CIMETIERE

DUREE	TARIFS DES CONCESSIONS		
	PLEINE TERRE	COLUMBARIUM	CAVURNES
Temporaire	50.00 €	-	-
10 ANS	125.00 €	250.00 €	100.00 €
20 ANS	175.00 €	500.00 €	150.00 €
30 ANS	250.00 €	750.00 €	200.00 €

Dispersion des cendres : 30 €

Superposition 3e corps (pleine terre - caverne) : 50 €

Dépôt 3e urne (case columbarium) : 100 €

COLORINE
by AS

Création graphique | Signalétique | Impression professionnelle | Objets publicitaires | Véhicules | PLV

02.35.27.22.22 | 117 Route du Havre - 76400 Saint Léonard | www.colorinebyas.fr
contact@colorine-publicité.fr | colorine ByAs

REGLEMENTATION...

ANIMAUX

Divagation et ramassage des chiens errants : La divagation des chiens et chats est interdite. Les chiens errants sont capturés par la Société A2P et emmenés vers la fourrière située sur la zone industrielle de Babeuf. Le propriétaire, s'il est connu, devra s'acquitter des frais de garde et de capture soit 120 €. Pour toute intervention, appeler la mairie.

Chats errants : L'Association « Au cœur des chats » peut stériliser les chats errants et peut vous aider à trouver une famille d'accueil (voir article page 25).

Chiens jugés dangereux :

La délivrance du permis de détention est subordonnée à la production :

- de l'identification et de la vaccination antirabique du chien ;
- d'une assurance obligatoire garantissant la responsabilité civile du propriétaire ou du détenteur ;
- de la stérilisation de l'animal pour les chiens appartenant à la 1ère catégorie ;
- de l'évaluation comportementale du chien par un vétérinaire habilité ;
- de l'attestation d'aptitude à détenir un chien dangereux délivrée par un formateur habilité par le préfet.



CHARTRE DE BON VOISINAGE

Lutte contre le bruit : Les travaux de bricolage, de jardinage réalisés par des particuliers à l'aide d'outils ou d'appareils susceptibles de causer une gêne pour le voisinage en raison de leur intensité sonore, tels que tondeuses à gazon, à moteur thermique ou électrique, tronçonneuses, perceuses... sont autorisés aux horaires suivants :

- les jours ouvrables de 8h30 à 12h et de 14h à 20h,
- les samedis de 9h à 12h et de 14h30 à 19h,
- les dimanches et jours fériés de 10h à 12h.



Que dit la loi ?

L'arrêté du 08/10/1994 relatif à la lutte contre le bruit de voisinage a établi une liste non limitative du type de bruit entrant dans cette catégorie. Il s'agit des bruits provoqués par :

- des cris d'animaux (abolements...)
- des appareils de diffusion de son et de musique,
- des outils de bricolage et de jardinage,
- des appareils électroménagers, etc...



Le constat de la nuisance se fait sans mesure acoustique, le principe est basé sur une constatation visuelle et auditive, chez le plaignant, de préférence à l'endroit où celui-ci prétend être le plus gêné.

L'article R.48-2 du Code de la Santé Publique stipule qu'il y a infraction si « le bruit particulier est de nature à porter atteinte à la tranquillité du voisinage ou à la santé par l'une des caractéristiques suivantes : la durée, la répétition ou l'intensité ».

Sanction : Amende de 3e classe : 450 €

AVIS DE LA GENDARMERIE

Si vous possédez des objets d'art, bijoux de valeur, ...etc. Transmettez en une liste et des photos à la gendarmerie. En cas d'absence prolongée, la gendarmerie peut assurer une surveillance de votre habitation.

Liens utiles : <http://gendarmieriedeseinemaritime.fr/>
<https://fr-fr.facebook.com/gendarmerie.de.seine.maritime/>

CONSOMMATION D'ALCOOL

A Tourville, la consommation d'alcool sur la voie publique est interdite.

COMMUNIQUE DE LA SNCF

Deux types d'incidents nuisent à la sécurité et à la régularité des circulations ferroviaires et en appellent à la plus grande vigilance de tous.

La divagation des bestiaux (vaches, chevaux, moutons ...) : plusieurs cas ont été signalés.

Il est absolument nécessaire de tout mettre en œuvre pour conserver les animaux dans les enclos et de s'assurer de l'efficacité des clôtures.

Le deuxième phénomène est celui des arbres jugés « dangereux » chez les riverains des lignes SNCF. Lors des tempêtes, de pluies violentes ou lors d'élagage, ces arbres risquent de chuter sur les voies ferrées et de provoquer un accident grave au passage d'un train.

Le même besoin de sensibilisation apparaît sur les besoins d'abattages préventifs, l'entretien des végétaux et les précautions à prendre lors des travaux.

Humour...

Le marquis va à la chasse.
Deux heures plus tard, il rentre.

- Vous venez chercher de nouvelles cartouches, Adhémar, demande la Marquise
- Non, grogne-t-il. De nouveaux chiens.

Deux copains discutent, l'un dit :

- Ce matin, j'ai fait l'ouverture de la pêche !
- Et alors, demande l'autre ?
- Rien de nouveau, le noyau est toujours à l'intérieur.



NEIGE

En cas de fort enneigement, la direction départementale des infrastructures recommande d'emprunter la RD68 de Tourville à Ganzeville.

RUDOLOGIE (Déchets...)

Interdiction de brûlage : Il est formellement interdit de brûler des déchets sur le territoire de Tourville. Une déchetterie est à votre disposition sur Epreville.

Élimination des chardons : Il est obligatoire de procéder à la destruction des chardons. Cette opération devra être opérée par herbicides autorisés ou par fauchage puis ramassage et être terminée avant la floraison soit le 14/7 (Arrêté du 25/7/08).

Élagage des arbres : Les arbres bordant les lignes électriques et les voies publiques doivent être élagués avant le 15 février. À défaut, l'ébranchage sera effectué par nos soins et facturé aux intéressés.

Conteneurs gris : Les ramassages sont effectués chaque mardi entre 7h et 12h.

Conteneurs jaunes : Le ramassage des recyclables sera effectué le jeudi entre 10h et 18h, une semaine sur deux (semaine impaire). Merci de veiller à ce que votre conteneur jaune reste bien fermé jusqu'au ramassage.

Il est recommandé de sortir vos bacs avant 7h et au plus tôt la veille au soir à partir de 20h.

Monstres : Deux ramassages des monstres sont programmés les **lundis 14 juin et 18 octobre 2021**.

Piles et batteries usagées : Ne jetez plus vos piles à la poubelle. Vous pouvez les déposer à l'École ou en Mairie. D'autres points de collecte existent en grandes surfaces...



Containers pour bouchons plastiques et canettes : derrière la salle polyvalente

Jours et horaires d'ouverture de la déchetterie d'Epreville (02 35 29 28 98) :

Du 1^{er} avril au 30 septembre :

- Lundi, mercredi : 10h-12h, 14h-18h
- Mardi, jeudi, vendredi : 14h-19h
- Samedi : 10h-12h et 14h-19h

Du 1^{er} octobre 31 mars :

- Lundi, mercredi : 10h-12h, 14h-18h
- Mardi, jeudi, vendredi : 14h-18h
- Samedi : 10h-12h et 14h-18h

Fermeture de la déchetterie dimanche et jours fériés

EMBALLAGES EN VERRE
DANS LES POINTS D'APPORT VOLONTAIRE

- BOUTEILLES EN VERRE (sans bouchon)
- POTS ET BOCAUX EN VERRE (sans couvercle)

EMBALLAGES EN PLASTIQUE, MÉTAL, CARTON OU PAPIER

- BOUTEILLES PLASTIQUES, BRIQUES, CARTON
- CANETTES
- COURRIERS, JOURNAUX, MAGAZINES
- CONSERVES
- EMBALLAGES ALIMENTAIRES ET D'HYGIÈNE
- AÉROSOLS

À JETER
TOUT CE QUI N'EST PAS RECYCLABLE !

- MOUCHOIRS USAGÉS
- COUCHES USAGÉES
- DÉCHETS DE POISSON
- LITIÈRE
- VAISSELLE EN VERRE

PENSEZ AU COMPOST POUR VOS DÉCHETS DE CUISINE !

ENSEMBLE, PROTÉGEONS LA PLANÈTE, TRIONS NOS DÉCHETS !
Retrouvez tous les détails dans la réglette de tri.

CITEO



Photos : Jean-François Boulet

**EN VRAI,
PLUS ON SE
PARLE, MIEUX ON
SE COMPREND.**

Être mutualiste,
c'est agir au contact
de nos 3,5 millions
de sociétaires,
sur le terrain.

groupama.fr | Groupama Centre Manche

Prévoyance | Auto | Habitation | Santé

7G, rue de l'Inondation - 76400 Fécamp - Tél. 02 35 28 18 34

N°Cristal 09 69 36 10 11*
APPEL NON SURTAXE

Groupama Centre Manche
Caisse de Réassurance Mutuelle Agricole du Centre Manche. N°s de licence : 30 rue Paul Lignard CS 3004 - 72045 La Maye
Code 9 - 16 - 096936101 - groupama.fr. Siège social : 10 rue Babe-Pascal - CS 4037 - 28008 Chartres Cedex - 365 851 801 RCS
Chartres. Entreprise régie par le code des Assurances - www.groupama.fr. Intermédiaire bancaire et financier :
Immatriation: 0945 n° 1303629. Document et visuels non contractuels. Crédit Photo : Aurélien Chauvaud.





Votre artisan en vente
et installation **RGE**

AFB ENERGIES



**Poêle à bois - Poêle à granulés
Pompes à chaleur - Chaudière gaz & fuel
Plomberie sanitaire**





Christophe AUGER

Artisan

7, rue Justin Simon
76400 TOURVILLE LES IFS
afbenergies@sfr.fr

Tél. : 02.77.24.11.82
Mob. : 06.27.20.33.69
Fax : 02.35.27.41.47

SIRET : 528 347 354 00011 - APE 4322A - RCS Le Havre 528 347 354



Concert de Noël : Pour commencer, nous nous sommes installés à côté de nos copains et copines, nous avons mangé du foie gras, en plat de la dinde avec une sauce aux champignons et des pommes d'auvergne et en dessert, une bûche de NOËL qui était très bonne. Ensuite, nous avons eu la visite de deux musiciens très heureux de nous voir qui nous ont joué quelques morceaux : du rock, du blues, de la musique africaine. C'était le tour du monde musical. Puis nous sommes repartis à l'école travailler après ce bon moment.



La Classe de Neige :

Les élèves de CM1-CM2 des classes de Mme Panel et M. Forestier sont partis du 6 au 11 janvier en classe de neige au chalet L'Oule Verte de Saint Jean d'Arves en Savoie, accompagnés de Danielle Mérola, Maryvonne Beaufiles, Yves Dumont et Michel Desjardins.

Soleil et neige ont été au rendez-vous !

Les élèves ont bien mangé, adoré le paysage et profité de la gentillesse des animateurs du centre.

Cette belle aventure leur a également appris à cohabiter et à vivre sans les parents, trop bien!

Ils ont surtout pu skier sur 5 séances de 2 heures et tout le monde a fait des progrès!

L'équipe éducative tient à remercier vivement l'association de parents d'élèves (ATEM) et le SIVOS.



Journée Koh-Lanta à l'école :

A cause de la crise sanitaire, la sortie de fin d'année a été annulée, nous avons donc fait une journée d'activités « Koh Lanta » à l'école.

C'était une journée sans travail, nous avons fait plusieurs types d'épreuves : des épreuves de logique où il faut bien réfléchir, des épreuves physiques. C'était une journée pleine d'épreuves. Nous avons également pique-niquer avec nos copains, copines et nous avons continuer nos épreuves l'après-midi. Pour les trois meilleures équipes, elles ont dû faire l'épreuve des poteaux. Nous avons fini la journée avec un goûter que l'école nous a offert pour nous récompenser.

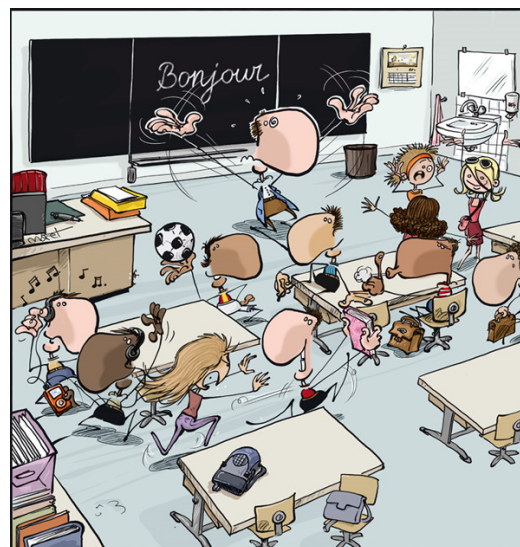
Alice, Océane, Louise



SCOLAIRES, PERISCOLAIRES...

EFFECTIFS 2020 - 2021

ECOLE D'EPREVILLE		ECOLE DE TOURVILLE	
PS	21	CE1	11
MS	39	CE2	13
GS	24	CM1	19
CP	27	CM2	26
CE1	22		
CE2	13		
TOTAL	146	TOTAL	69



TRANSPORT RPI	ALLER	
	MATIN	APRES-MIDI
EPREVILLE - Ecole	08:05	13:02
MANIQUERVILLE - Château	08:10	13:10
EPREVILLE - Ecole	08:28	13:13
TOURVILLE - Gare	08:33	13:18
TOURVILLE - Ecole	08:40	13:23
TOURVILLE - Rue J. Simon	08:42	13:25
EPREVILLE - Ecole	08:48	13:30

TRANSPORT RPI	RETOUR	
	MATIN	APRES-MIDI
TOURVILLE - Ecole		16:30
EPREVILLE - Ecole	11:50	16:35
TOURVILLE - Gare	11:55	16:40
TOURVILLE - Ecole	12:00	16:45
TOURVILLE - Rue J. Simon	12:02	16:47
EPREVILLE - Ecole	12:07	16:52
MANIQUERVILLE - Château	12:10	16:55
EPREVILLE - Ecole	12:13	16:58



TARIFS & HORAIRES

Cantine : 3,30 € le repas

Garderie :

07h30-08h45 ➔ 2,50 €

16h45-18h30 ➔ 3,20 €

A partir de 18h30

¼ h supplémentaire ➔ 10,00 €

INSCRIPTIONS - RENTREE SEPTEMBRE 2021

Les inscriptions pour la rentrée scolaire 2021-2022 seront reçues en Mairie d'Epreville les jours suivants : - Mardi 26 Janvier (9h-12h), - Mercredi 27 Janvier (14h-16h) - Vendredi 29 Janvier 2021 (16h-18h30). Sont concernés les enfants nés en 2018. Se munir du livret de famille et d'un justificatif de domicile.

Dans un 2ème temps, prendre rendez-vous avec la Directrice d'Epreville au 02.35.27.44.60 afin de procéder à l'admission de votre enfant. Appels reçus entre 13h30 et 15h00, ou, après 16h30, et le vendredi toute la journée. Se munir du document d'inscription délivré par la mairie et du carnet de santé.

Le confinement peut avoir un impact sur l'entente familiale et créer des tensions au sein de votre foyer. Nous pouvons échanger avec :

PRIORITÉ

PARENTS

06 46 24 71 53

Soutien et écoute téléphonique anonyme pendant cette période de confinement.

#prenezsoindevous
#agglosolidaire

Appellez Priorité Parents :

- le Mardi de 9h00 à 12h50,
- le Jeudi de 14h00 à 18h50,
- le Vendredi de 9h00 à 12h50.

Plus d'information sur www.agglo-fecampcauxlittoral.fr

LES REPRESENTANTS DES PARENTS D'ELEVES

Caroline Levasseur - Nadège Mateuf - Hélène Podevin

Les délégués des parents des élèves sont là pour vous représenter lors des conseils d'école.
N'hésitez pas à leur faire appel.



ASSISTANTES MATERNELLES

Mme ALLARD Hélène

9, rue Jean Duplessi - 06 16 52 05 00

Mme CHERON Magalie

1, sente des Amoureux - 02 77 24 13 03

Mme DUMONT Catherine

37, rue Justin Simon - 02 35 27 31 36

Mme GEULIN Isabelle

565, Broche à Rôtir - 02 35 28 17 75

Mme LEFEVRE Pascaline

13, rue Paul Monguillon - 06 24 59 32 80

Mme MEROLA Ophélie

32, rue Jean Duplessi - 06 33 77 85 45

Mme SORET Laëtitia

7, le Beau Soleil - 02 35 27 97 11

Mme LEFELLE Amélie

10, rue Justin Simon - 06 61 70 10 35

RAMI

Le Relais Assistantes Maternelles Intercommunal est un service d'information et d'animation, gratuit et itinérant sur les communes de l'Agglomération.

Les animatrices du RAMI organisent des permanences pour informer et conseiller les parents et les assistantes maternelles en fonction de leurs besoins et interrogations liés à l'accueil du jeune enfant au domicile d'une assistante maternelle indépendante.

A l'Espace petite enfance intercommunal
Tour Orléanais - 21, rue Rose Anaïs à Fécamp

Tél. : 02 35 28 96 95

Lundi : 12h30 à 14h30

Mardi et jeudi : 12h30 à 17h

Au centre médico-social de Valmont

Tél. : 02 35 27 37 43

Jeudi : 13h30 à 17h

Bonjour,

Je me présente Audrey Leduey, nouvelle présidente de l'ATEM, maman de trois élèves du regroupement scolaire de Tourville-les-Ifs, Epreville, Maniquerville. En effet, comme beaucoup le savent, Jennifer Bacheley a quitté son poste de présidente avec grand regret. Mais, c'est avec grand plaisir et enthousiasme que je reprends la suite.

L'année scolaire 2020-2021 ayant débuté, l'association des parents d'élèves du regroupement scolaire du TEM est heureuse de vous présenter son bilan ainsi que ses nouvelles actions.

La crise sanitaire ne nous a pas permis de mettre en œuvre nos actions physiques durant le confinement, cependant, nous avons réussi à organiser un loto au printemps dernier.

Les ventes de produits du terroir, de chocolats de pâques ainsi que de cases pour une tombola sont des projets qui nous tiennent à cœur et nous souhaitons les remettre en place pour cette année.

Nous avons aussi l'idée d'innover avec de nouvelles manifestations telles que la vente de parfums, cosmétiques... (Nous réfléchissons d'ores et déjà à différentes ventes par le biais de l'école ou par correspondance) mais aussi à la mise en place d'une kermesse de fin d'année.

Les différentes actions abordées ci-dessus sont en cours de réflexion afin de permettre à tous, et ce malgré les différentes mesures sanitaires mises en place, une participation massive pour soutenir et contribuer à la diminution du coût de participation des familles lors de la classe de neige.

L'année dernière, votre présence lors de celles-ci nous a également permis de participer à l'achat de jouets pour les classes de maternelles de l'école d'Epreville.

Nous souhaitons, à travers cette lettre, vous remercier pour votre investissement qui permet d'offrir à nos enfants ces moments inoubliables. Les enfants sont partis en classe de neige sur la période du 5 au 12 janvier 2020.

Les enfants sont revenus avec de beaux souvenirs... Nous remercions Mr Forestier, organisateur de ces séjours, mais aussi toute l'équipe éducative pour leur soutien et leur investissement.

Pour toutes questions, vous pouvez nous joindre par le biais de l'adresse mail suivante :

contactamicaletem@gmail.com

Je vous invite également si ce n'est pas déjà fait à nous suivre sur notre page Facebook:

<https://www.facebook.com/amicale.tem>

En vous souhaitant une agréable année scolaire à tous.

Amicalement.

Mme Leduey Audrey





<http://www.reseaux-environnement.com>

SIEGE

ZA les Sapins
76110 BREAUTE

☎ 02 35 38 26 19 📠 02 35 31 26 55

AGENCE DU CALVADOS

83 Rue du Lieu Doré
14100 SAINT MARTIN DE LA LIEUE

☎ 02 31 61 76 40 📠 02 31 61 58 41

contact@reseaux-environnement.com

Eclairage Public - Illuminations
Electrification Rurale
Réseaux HTA – BTA
Télécom et fibre optique
Réseaux Incendie et cuves enterrées
Réseaux Eau Potable
Réseaux GAZ et de chaleur

Esprit BOIS76



CONSTRUCTION OSSATURE BOIS

Menuiserie, Charpente, Couverture, Terrasse bois

 **Patrick et Aurélien STEFANINI**

06 44 02 94 72 www.espritbois76.fr

LA FLEUR DE L'AGE

Cette année ou plutôt quelle année !

Nous avons eu juste le temps de déguster la galette des Rois en Janvier 2020, après chacun chez soi, en se protégeant au mieux de ce virus.

Nous avons eu le projet de nous retrouver en décembre autour d'un bon repas, malheureusement, nous avons été contraints de reporter cette sortie à une date ultérieure,

Alors, nous espérons qu'en 2021, nous pourrons nous retrouver le plus souvent possible et rattraper le temps perdu comme il se doit 🤔 .

A vous tous une très bonne santé, soyons optimistes et prenez soin de vous et de vos proches.

La Présidente
Martine MASSON



LA CHORALE, c'est bon pour le moral

La chorale de Tourville a débuté en 2001, dans l'ancienne salle des fêtes. Claude Courté en a pris la direction bénévolement. En grand chef d'orchestre et musicien, il nous a fait aimer ces moments de partage. Chacun a apprécié se retrouver tous les jeudis pour chanter.

Plus tard, nous avons intégré la lyre maritime, ce qui nous a permis d'organiser chaque année une soirée concert, au profit du téléthon, avec succès.

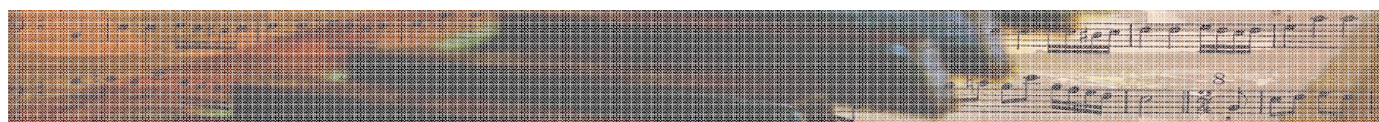
Nous avons aussi participé avec la lyre aux célébrations des 14 juillet et 11 novembre à Fécamp et à Tourville les ifs.

Malheureusement, quelques chanteurs et musiciens nous ont quittés : Denis, Franck, Claude, Rémi, Maurice et Nelly ; nous ne les oublions pas.

A cause de la covid 19, nos répétitions ont été interrompues début 2020. Que va t-il se passer en 2021 ? Nous sommes tributaires des consignes de sécurité et il n'est pas aisé de chanter avec un masque.

Notre souhait est de continuer ces instants de convivialité, d'union et de détente et espérer voir des personnes intéressées se joindre à nous lorsque nous aurons la permission de chanter ,encore et encore.

Maïté CORNU



LE COMITE DES FETES

En cette année difficile, le Comité des Fêtes de Tourville les Ifs n'a malheureusement pas eu le choix que d'annuler certaines de ses manifestations.

Seul, le loto du 1er février s'est déroulé sans souci. Une multitude de joueurs étaient présents pour tenter de remporter les différents lots mis en jeu.

Les 12 et 13 Décembre, un Noël des enfants un peu particulier s'est déroulé puisqu'avec l'accord de la commune et le prêt de la salle des fêtes, le Comité a organisé une distribution de bonbons et de places de cinéma en présence du Père Noël. Tous les participants ont, bien sûr, respecté à la lettre les règles sanitaires en vigueur.

Ce qui n'a en rien entaché le plaisir des enfants de rencontrer le Père Noël avant le grand jour.

Le Comité des Fêtes et tous ses membres vous souhaitent une excellente année 2021 et espèrent bientôt vous retrouver lors de ses futures manifestations.

Le Président — Serge Fleury



L'ASSOCIATION CREATIVE

La Poterie

Cette activité, redémarrée en Septembre, était prisée par un nombre d'adhérents en hausse (une quinzaine d'inscriptions).

Nous nous sommes retrouvés avec beaucoup de plaisir et dans une bonne ambiance où chacun a pu réaliser quelques objets (certains sont encore à terminer !) décoratifs pour les uns, utilitaires pour les autres, Gérard Burel, notre potier, continuant à assurer les cours.

Hélas, les circonstances sanitaires ne nous ont pas permis de continuer et nous espérons reprendre dès que possible deux mardis par mois de 14h à 16h.

Les nouveaux seront toujours les bienvenus.

Merci à Monsieur le Maire pour la mise à disposition de la salle communale.

Rappel cotisation : 90 € pour l'année + 5 € d'assurance

Que l'année nouvelle soit pour tous, une année de santé, de bonheur et de solidarité.

La Secrétaire - Béatrice CRAQUELIN



TOURVILLE-LES-LIVRES

En raison de la pandémie de covid, la bibliothèque a dû fermer ses portes dès le début du mois de mars et ne reprendra ses activités que l'année prochaine, le mardi **05/01/2021**.

Des soucis informatiques, pour tout arranger, semblent bloquer l'enregistrement des livres de la bibli !

Le prêt est toujours de 4 documents (livres-CD-DVD) toutes les trois semaines.

L'ouverture sera maintenue

☞ le mardi de 15h30 à 16h30 pour les enfants, en accord avec l'école,

☞ et de 16h30 à 18h00 pour les adultes.



RECETTE

« Le Brookie »

Pour la partie brownie :

125 g de chocolat noir
75 g de beurre doux
125 g de sucre
2 œufs
75 g de farine
50 g de noix de pécan concassées

Pour la partie cookie :

135 g de sucre roux
125 g de beurre demi-sel
1 œuf
1 cuillère à café rase de levure chimique
110 g de grosses pépites de chocolat noir
165 g de farine



Pour la partie brownie :

Préchauffer le four à 180°C. Faire fondre le chocolat avec le beurre au four micro-ondes. Ajouter le sucre, les œufs, la farine et les noix de pécan. Verser dans le moule carré de 20 cm.

Pour la partie cookie :

Fouetter ensemble le beurre et le sucre roux jusqu'à ce que le mélange devienne crémeux. Ajouter l'œuf. Incorporer la farine, la levure et les pépites de chocolat. Mélanger sans trop travailler la pâte. Déposer grossièrement sur l'appareil à brownie et parsemer de petites pépites de chocolat. Enfourner pour 15 à 25 minutes (jusqu'à ce que la surface soit légèrement dorée). Laisser refroidir pour couper des petits carrés.



Les Serres de Froberville
Producteur - Fleuriste
Jardinerie

2766, rue d'Étretat - 76400 FROBERVILLE
02 35 27 30 53
serresdefroberville@orange.fr

DEL'ASSIST

Votre secrétaire comptable à la carte ...

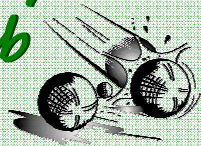
⇒ 06.11.41.48.96
⇒ 02.27.30.28.08
contact@delassist.fr
www.delassist.fr

DEL'ASSIST examine tous vos besoins pour vous proposer des solutions adaptées à vos attentes.

Prenez vite contact !
DEVIS GRATUIT

UN PEU DE SPORT ET DE DETENTE...

Passion Pétanque Tourville Club



Chers Tourvillais,

Nous avons le plaisir de vous informer de la création de notre association nommée Passion Pétanque Tourville Club.

En effet, après quelques années, à nous retrouver entre amis et voisins sur les terrains de la commune, nous nous sommes enfin lancés et nous avons créé notre association puisque le noyau de participants a bien grandi au fil du temps.

Nous accueillons bien évidemment les habitants de la commune mais également les extérieurs, sans oublier, les enfants, bien entendu, puisque notre but est de passer de bons moments tout en faisant participer et progresser nos jeunes, ceci à raison d'un concours tous les 15 jours en saison.

Le but final est de faire évoluer nos infrastructures, encore trop restreintes pour le moment, afin d'être en capacité d'accueillir de nombreux autres adhérents et pouvoir dans un avenir proche, prétendre à des licences afin d'y parvenir plus aisément, nous avons bien évidemment besoin de sponsors tant en terme de matériel que de finances.

En attendant, prenez soin de vous et au plaisir de vous croiser sur les terrains à compter de mi-mars.

Jérôme BELLET, Président



Solutions :

Devinettes p. 02 :
Une couette
Un hippocampe
Un nuage

Rébus p. 06 :
Pinocchio



Les Jardins d'Augustin

Entretien de parcs & jardins - Pros & particuliers
Création minérale - Création végétale - Elagage - Soins aux arbres

06 01 49 83 55

76400 Tourville-les-Iffs - augustinlachevre@gmail.com -

Traiteur de Paris

Des Chefs au service des Chefs.

Le Sheng Zhen Gong

Le Sheng Zhen Gong, est une des multiples formes de Qi Gong utilisé en Médecine Traditionnelle Chinoise. Alliant relaxation, mouvements, respiration, visualisations effectués dans un état très détendu, cette forme permet une nette amélioration de la santé physique, émotionnelle et mentale.

Par la joie et la clarté de l'esprit qu'elle induit, il en résulte paix intérieure, harmonie profonde en soi et avec l'entourage ainsi qu'une meilleure compréhension du sens de la vie.

Les mouvements peuvent être adaptés aux personnes à mobilité réduite.

Pour tous renseignements,
s'adresser à Lili L'HUILLIER
au 0624483777 ou par mail à
asso.taham@gmail.com



A VOS BASKETS...

Le Badminton Club des Hautes Falaises

Le club communautaire BCDHF (Fécamp /Tourville-les-Ifs), club dynamique de plus de 120 licenciés, entame sa 13ème année d'existence sur Tourville.

Le Badminton, tout en restant un sport éprouvant à un niveau compétition, se pratique également en loisir ce qui est le cas à Tourville, dans une ambiance conviviale et bon enfant ; il se pratique en trois disciplines, simple, double et mixte et s'adresse à tous : adultes, ados et enfants

A Tourville, il se pratique dans le gymnase près de l'école (car contrairement aux idées reçues, c'est un sport de salle représenté aux JO), le fait de le pratiquer à Tourville offre également la possibilité d'avoir accès aux heures d'entraînement de la structure fécampoise forte de son école de badminton labellisée 2 étoiles par la Fédération Française.

Pour ceux qui le désirent nos entraîneurs se tiennent à votre disposition du mini bad aux joueurs confirmés et classés.

Le Badminton club des Hautes Falaises aligne cette saison 2020/21 : 5 Equipes de régionale la plus forte suivie des départementales de D1, D2, D3.

Venez nous rejoindre en LOISIR à Tourville -les-Ifs la salle dispose de 5 courts de badminton mis à notre disposition par la municipalité ...

JL HANOTIN

ENTRAINEMENT A TOURVILLE-LES-IFS

Le jeudi de 18 h à 20 h à la salle des sports

J-L Hanotin : 02 35 27 96 40 ou 06 71 18 98 66
ou s'adresser à la Mairie

mail : jeanluchanot@wanadoo.fr

ou sur le blog du B.C.D.H.F : bcdhf.over-blog.com/

Notre sport se pratiquant en salle, il n'a pas échappé aux impératifs engendrés par la COVID 19.

Néanmoins nous restons optimistes pour une reprise normale dès janvier 2021 ...



L'atelier
FildeFer ● ● ● Création de bijoux
Bijoux fantaisie
Bijoux en métaux précieux, pierres gemmes et pierres précieuses
Céramique artisanale
Création sur mesure
Le lundi de 14h30 à 18h30
Du mardi au samedi de 9h30 à 12h30 et de 14h30 à 19h30
18 rue du grenier à sel - Fécamp - O2 35 10 17 93
www.bijoux-fildefer.com



K Danse 76

Kdanse76 est une association, qui propose à la salle polyvalente de Tourville les Ifs de la danse ou de la gymnastique. Les horaires pour Tourville-les-Ifs sont les suivants :

MARDI

19h30 / 20h30
Zumba Adulte
Dès 11 ans

20h30 / 21h30
Danse Adulte
Niveau 2 dès 18 ans

MERCREDI

13h45 / 14h45
Danse 8/10 ans

17h15 / 18h15
Danse 11/14 ans

14h45 / 15h30
Zumba 5/10 ans

18h15 / 19h15
Danse 14/18 ans

15h30 / 16h15
Danse et jeux sportifs 5/7 ans

19h15 / 20h00
Cuisses Abdos Fessiers
Dès 16 ans

16h30 / 17h15
Motricité et jeux
3/5 ans

20h00 / 21h00
Zumba Adulte
Dès 15 ans

D'autres cours et horaires vous sont proposés sur la commune de Daubeuf-Serville et à la Résidence « La Chénaie » de Goderville. Des brochures sont à votre disposition en mairie de Tourville.

Pour tous renseignements, vous pouvez joindre Kdanse 76 par téléphone au 07.67.20.38.15 ou par mail kd76-asso@orange.fr

LA PAROISSE

La commune de Tourville les Ifs est une des 12 communes qui constituent la paroisse Saint Jacques des Valleuses.

Le presbytère / secrétariat se trouve à :

Saint-Léonard, 4 rue du 11 Novembre 76400
tél. 02 35 28 21 35
paroissesaint-jacquesdesvalleuses@wanadoo.fr

Si vous disposez d'Internet, la paroisse a créé son propre site : dans un moteur de recherche, tapez « paroisse saint Jacques des Valleuses » vous arrivez sur « paroisse saint Jacques des Valleuses diocèse du Havre », vous cliquez et vous arrivez chez nous ! Vous trouverez tous les renseignements dont vous pouvez avoir besoin, ainsi que l'actualité de la vie paroissiale.

Sinon, le secrétariat se fera un plaisir de vous renseigner !

Nous attendons avec joie votre visite, en direct ou par Internet !

*L'Equipe d'Animation Pastorale
P. Philippe BERNARD, curé*



Notre Association « Coup de coeur »

L'Association au Cœur des Chats stérilise les chats errants sur l'agglomération Fécampoise depuis 2012. Nous luttons contre la surpopulation par des campagnes de trappage. Les chats sociables partent en famille d'accueil et y sont soignés ; remis en forme pour ensuite être adoptés en étant pucés, vaccinés et stérilisés. L'identification est obligatoire depuis 2012 et la stérilisation fortement conseillée pour éviter la prolifération, des nuisances, maladies et abandons.



En étant responsable de votre chat vous aidez votre commune !

Venez nous rejoindre en étant adhérent (20€/an) ou en nous soutenant en faisant un don le tout déductible des impôts. Ainsi, vous nous aiderez à régler les factures vétérinaires au combien élevées. Notre équipe n'est composée que de bénévoles.

Merci de ce que vous pourrez faire pour nous soutenir !

Au Cœur des Chats Ecole du chat libre de Fecamp

Association à but non lucratif régie par la loi 1901 déclarée à la Sous-Préfecture du Havre, le 26 novembre 2012

N° W7620005304- N° SIRET 79279119600027

BP68 76402 Fécamp Cedex

@ : aucoeurdeschats@laposte.net



**Génie Civil - Bâtiment - Terrassement
Assainissement - V.R.D.**

**118 / 120, route de Valmont
BP 27
76401 FECAMP CEDEX
02 35 29 24 72
contact@snet-btp.com**

Les Naissances

14 naissances dont les 10
ci-après énumérées :

*Louise Avenel
Armand Bataille
Gabyn Duboc
Chloé Houllier
Abby Cuin
Lenny Cuin
Samaël Saint-Martin-Pimont
Mya Sauton
Madi Tanniou
Chloé Fauwel*

Les Mariages

Angélique Leblond & Antoine Poulet

Nabila Zafane & Julien Tanniou

Laurence Bonnet & Joël Gabrillagues



Les Pacs

Constance Fouché & Rodolphe Bataille

Margaux Villain & Valentin Surleau

Les Décès

*Martine Goulet
Jean Duplessi*



LE CONTE DE NOEL

La petite souris blanche et les lutins



Dans le placard de la cuisine vivait une petite souris blanche qui grignotait toutes les provisions ; elle était innocente et naïve. Elle n'avait jamais vu de piège ; aussi, la nuit suivante elle aurait bien pu se faire prendre à la tapette que papa avait installée au beau milieu du placard avec un délicieux morceau de gruyère ; c'était même du gruyère suisse particulièrement odorant ! Mais voilà ! Ce que papa et maman ne savaient pas c'est que dans le placard il y avait un trou par où passait la souris, oui, mais ce trou était aussi le passage secret qu'employaient, la nuit, trois petits lutins qui vivaient non loin de là et qui aimaient bien, eux aussi manger le chocolat, le sucre candi et le gruyère du placard. La petite souris était leur alibi !

Papa avait beau régler le plus finement possible la tapette, jamais la souris ne se faisait prendre ! Et pour cause ! Chaque fois, un lutin faisait soigneusement sauter la tapette avec un crayon de cahier. On entendait : « clac ! » on se précipitait ! Mais non ! Rien ! Jamais ! Papa criait : « ce n'est pas possible ! Elle était là pourtant ! » Les petits lutins riaient sous cape et la petite souris était sauvée.

Quel bon alibi pour les lutins ! sans cela comment auraient-ils pu survivre n'est ce pas ? Là, ils avaient le chocolat, le sucre, les flocons d'avoine, le pain, le beurre, des pommes et même des noix quelques fois !

Bien que la nourriture leur soit vitale les petits lutins ne passaient pas leur vie à manger. Ils faisaient toutes sortes de choses. En particulier, le plus vieux des trois, était un habile sculpteur sur bois. Avec de tout petits outils, il ciselaient tout ce qui lui tombait sous la main. Il faisait des petits sifflets dans des coques d'amandes ou de noisettes qu'il perçait habilement et d'où il avait extrait le fruit ; il façonnait de jolies caravelles avec des coquilles de noix. Il y mettait des petites voiles en papier et y sculptait de minuscules figures de proue en forme de dauphin, de baleine et quelquefois même de déesse à la chevelure bouclée.

Ses œuvres d'art terminées, il allait dans le jardin, près du tas de sable où le petit garçon de la maison aimait bien jouer et là, bien en évidence, au milieu de quelques cailloux ronds, il posait délicatement ses petites sculptures à la grande joie du petit Jason qui les trouvait le lendemain.



LE CONTE DE NOËL suite

Naturellement, il ne se doutait pas que c'était un don des lutins ; mais chaque fois qu'il en trouvait, le petit Jason émerveillé s'empressait de porter son butin dans une vieille boîte de sucre d'orge où il conservait tous ses trésors. Il y avait déjà là : deux jolis sifflets, un petit soldat, une bille agate, un petit cadenas avec sa clé, un jeu de cartes miniature et un énorme marron d'Inde brillant que le petit garçon aimait prendre dans sa main pour le faire tourner et retourner et sentir la rondeur lisse dans sa paume.

Mais quand le petit garçon trouva la caravelle, à côté de la flaqué d'eau du jardin, il fut ébloui, il l'admira sur toutes ses coutures, il fut enchanté par la figure de proue, les petites voiles si fines, comme de la dentelle, et surtout, elle voguait sur l'eau comme un vrai bateau. Gracieuse, au moindre souffle, elle s'élançait traversant la petite mare comme s'il s'agissait de l'océan. Le petit garçon allait la chercher de l'autre côté et la remettait dans le sens du vent ! Il traversa ainsi l'Atlantique, le Pacifique, la mer Rouge et la mer Caspienne. Il imagina des voyages au bout du monde ! Il découvrit des îles désertes, des continents inconnus et il s'amusa sans voir passer le temps.

Quand maman l'appela pour le diner, il s'en alla en chantant :

J'ai une caravelle ! Ah ! qu'elle est belle !

Elle voguera sans fin, vers les pays lointains !

Dans un coin du jardin, caché sous une touffe de thym le vieux lutin avait observé le petit garçon, sa joie lui embau-mait le cœur.

Il décida de lui faire encore d'autres présents.

On était déjà le 6 décembre. C'était le jour du « blé de Noël », aussi le lutin sema du blé et des lentilles sur de la mousse dans une petite jatte qui trainait dans le jardin. Puis, il se mit activement au travail, il sculpta la vierge, l'enfant Jésus, Joseph, l'âne, le bœuf et même un petit mouton tout bouclé.

Les deux autres lutins se mirent à peindre les petits sujets.

Le jour de Noël, en allant à sa flaqué d'eau pour y faire voguer sa caravelle, le petit Jason trouva la petite crèche installée sur la douce mousse au milieu des pousses vertes et drues des lentilles et du blé germés, promesse d'un renouveau prochain.

Jason était fou de joie ! Il n'avait jamais rien vu de si joli ! Il ne cessait de l'admirer. Il appela son frère : Valentin ! Valentin ! Viens vite voir !

Caché dans l'herbe, les trois lutins, heureux de la joie du petit garçon riaient, riaient tant leur bonheur était grand !

Pour eux aussi c'était Noël !

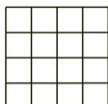
Danielle STEFANINI, pour mes amis



Le jeu du morpion



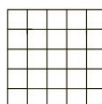
Dessiner une grille de 4 lignes et 4 colonnes pour un jeu de morpion à 16 cases :



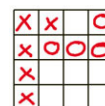
Pour jouer une partie de **morpion**, il suffit de tracer sur une feuille blanche une grille de 3 cases sur 3. Le but du **jeu** est d'aligner avant son adversaire 3 symboles identiques horizontalement, verticalement ou en diagonale.

Le **jeu de morpion** peut être rendu plus intéressant en ajoutant des cases. Il est possible de faire des grilles de 16 cases ou de 25 cases. Une seule règle est à respecter, il faut à chaque fois retrouver le même nombre pour les lignes, les colonnes et les signes alignés.

Dessiner une grille de 5 lignes et 5 colonnes pour un jeu de 25 cases :



Avec une grille de 16 cases il faut aligner 4 signes identiques





INFORMATION SUR LA PROTECTION DES DONNÉES À CARACTÈRE PERSONNEL

Le Maire de Tourville-les-Iffs sis à Tourville-les-Iffs (76400), 61 rue Saint-Pierre a désigné l'ADICO sis à Beauvais (60000), 5 rue Jean Monnet en qualité de délégué à la protection des données (DPO) conformément au Règlement Général de Protection des Données.

Dans le cadre de ses missions de service public, la collectivité réalise différents traitements de données à caractère personnel. Ces traitements sont basés sur une obligation légale ou sur le consentement des personnes concernées.

Les données ne sont destinées qu'à la Mairie de Tourville-les-Iffs et ne sont transmises à aucun tiers, hormis aux partenaires institutionnels concernés par le traitement. Celles-ci sont conservées pour la durée nécessaire à la réalisation du traitement et selon les durées d'utilité administratives définies par le Service Interministériel des Archives de France.

Conformément aux articles 15 à 22 du règlement 2016/679 du Parlement européen et du Conseil du 27 avril 2016, vous disposez d'un droit d'accès, de rectification, d'effacement, de limitation, d'opposition et de portabilité des données vous concernant. Pour exercer ces droits, nous vous invitons à contacter la mairie à l'adresse mail suivante contact@tourville-les-ifs.org ou à l'adresse postale Mairie 61 rue St Pierre 76400 TOURVILLE-LES-IFS.

Si vous estimez, après nous avoir contactés, que vos droits ne sont pas respectés, vous pouvez adresser une réclamation en ligne ou par voie postale à la CNIL.



DÉLÉGUÉ À LA PROTECTION DES DONNÉES DE L'ADICO

RGPD

Pour se mettre en conformité avec le Règlement Général de Protection des Données, certains d'entre vous ont déjà été contactés pour l'établissement d'une autorisation de diffusion de vos informations personnelles à la fois pour ce journal et pour le site internet (liste des assistantes maternelles, entreprises, gîtes, associations, parents, mariés....).

D'autres listes sont établies pour assurer le bon fonctionnement des services de la commune (Plan Communal de Sauvegarde, Repas des aînés, Fête des mères et des pères, Gestion des cimetières, Noël des enfants...).

En cas de désaccord uniquement, nous vous recommandons de recopier la formule ci-après et de nous la retourner datée et signée.

FORMULE A RECOPIER

Objet : suppression des données personnelles

Monsieur le Maire,

En application des articles 15 à 22 du règlement 2016/679 du Parlement européen et du Conseil du 27 avril 2016, je vous demande de bien vouloir supprimer de vos fichiers les données personnelles

- me concernant, *
- concernant mes enfants,*
- concernant l'ensemble de mon foyer.*
-

Vous remerciant de votre attention, veuillez croire, Monsieur le Maire, à l'expression de mes salutations distinguées.

(*) : en fonction de votre choix

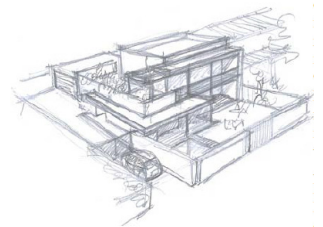


FREDERIC STEFANINI
ARCHITECTE D.P.L.G.

Tel : 04.67.92.60.06

Fax : 04.67.92.21.75

E-MAIL : stefanini.fred@free.fr



0235297650

0235106750

0235284183

AU MILLENIUM

FECAMP

Boulangerie-Patisserie

74 Rue Gustave Couturier

87 Quai Bérigny

223 Rue Robert Lilly

RECY SOL



Déposez vos équipements informatiques
& télécoms usagés

Soutenez les Restos Du Cœur !



Morphosis

**13 route des Ifs
Tourville-les-Ifs**

02 35 30 82 23

contact@morphosis.fr